



# Passeport Conventionnel

Pôle des Spécialités Médico-Chirurgicales

## Service ORL et Chirurgie Cervico-Faciale

Hôpital Claude Huriez – 2<sup>ème</sup> étage Aile Ouest



L'unité de **Chirurgie Conventionnelle**  
vous accueille à partir de **7h00**

**Pour enregistrer votre admission, présentez-vous à l'accueil du  
2<sup>ème</sup> étage de l'Aile Ouest (escaliers ou ascenseurs n° 23 et 24)**

Pour joindre **l'hôtesse d'hospitalisation** :

**03 20 44 53 98** de 7 à 17 heures

Pour joindre **l'infirmière de consultation** :

**03 20 44 51 02** de 8 à 17 heures

Pour joindre le **personnel de soins** :

**03 20 44 46 42** à partir de 10 heures

# Vous allez être hospitalisé(s)

Le service est doté de chambres à 1 ou 2 lits avec terminal multimedia individuel et sanitaire.  
La demande de chambre particulière ne peut être garantie et justifie d'une prestation spécifique.

Sur demande auprès du personnel, la présence d'accompagnants peut être facilitée  
par la mise à disposition de couchettes et de repas, ce qui relève d'une facturation spécifique.

Les visites sont autorisées de 13 h à 20 h, la présence des enfants n'est autorisée que le dimanche.

Les mineurs doivent être accompagnés, jour et nuit, par une personne majeure pendant toute l'hospitalisation.

## Voici ce que vous devez mettre dans votre valise :



**Ordonnances et médicaments :**  
dans leurs boîtes respectives



**Linge de toilette :** Gants  
de toilette et serviettes



**Trousse de toilette :** peigne,  
brosse à dents, dentifrice,  
savon, shampoing ...



Petite valise  
identifiée

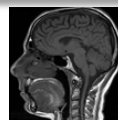


Pyjama ou chemise de nuit,  
peignoir et linge de rechange  
Pantoufles fermées



**Accessoires nécessaires :**  
Prothèse auditive et dentaire,  
lunettes,

**Tous vos documents administratifs et médicaux :**  
Convocation, carte identité et mutuelle, carte vitale  
Radiographie, scanner, IRM, Groupe sanguin si celui-ci est demandé  
Prise en charge – autorisation d'opérer pour les mineurs



Un coffre-fort sera à votre disposition dans votre chambre.  
Il est toutefois déconseillé d'emmener des bijoux ou une  
somme d'argent importante lors de votre hospitalisation

## La veille de l'intervention

Le soir, prenez un repas léger sans alcool.

Prenez vos médicaments comme d'habitude, sauf indication contraire donnée lors de la consultation d'anesthésie.

**Vous ne devez en aucun cas fumer (tabac ou cigarette électronique) ni manger après minuit.**

## La douche

La veille et le matin même de l'intervention, avec un savon doux, telle que ci-dessous.


### La Douche pré-Opératoire

**Technique de douche**

- Mouiller la totalité du corps, cheveux compris
- Savonner le corps de haut en bas en faisant mousser généreusement
- Insister sur certaines zones comme les cheveux, les aisselles, les pieds
- Terminer par les organes génitaux et les fesses
- Rincer du haut vers le bas en ayant soin d'éliminer toute la mousse

**Après la douche**

- Sécher avec une serviette propre
- Ne pas appliquer de déodorant, de crème corporelle, de parfum, **ni de maquillage**
- Revêtir une tenue propre
- **Enlever tout vernis à ongle**

 Réaliser un brossage des dents

**Pour votre santé, il est important de respecter ces règles d'hygiène**

## Le jour de l'intervention

Le matin, **uniquement au réveil**, vous pouvez prendre **un verre d'eau, de café ou thé sucré, sans lait, ou un verre de jus de pomme ou de raisin.**

Sur les **recommandations du médecin anesthésiste** vu lors de la consultation d'anesthésie, **vous devez prendre certains de vos médicaments habituels** avec une gorgée d'eau

### **Le patient debout au bloc !**

Votre transfert vers le bloc pouvant se faire à pied, pensez à venir avec des chaussures légères ou des pantoufles

Si vous portez des lunettes, n'oubliez pas votre étui pour les protéger



## Votre sortie de l'unité de chirurgie conventionnelle

**Au moment de votre sortie**, l'infirmière vous remettra :

- > la lettre pour le médecin traitant,
- > l'ordonnance des soins postopératoires,

- > votre rendez-vous de consultation post-opératoire,
- > votre carte de groupe sanguine si réalisée pour l'intervention.

### A votre domicile

Respectez les recommandations données par le médecin.  
En cas de complications, vous pouvez appeler :

- Les infirmières de consultation aux heures ouvrables.
- Le personnel de soins à tout moment.
- Le 15 pour toute urgence vitale : saignement massif ou détresse respiratoire.

**Toute l'équipe est à votre entière disposition  
pour vous donner tout complément d'information.**

**Nous vous souhaitons un agréable séjour.**

**Plus d'information sur les transports en commun :**

**[www.chru-lille.fr/plans/huriez.pdf](http://www.chru-lille.fr/plans/huriez.pdf)**